

L'artisanat de l'Ain



>> au 31 / 12 / 2012

Le nombre d'entreprises artisanales continue sa progression dans un contexte économique qui se dégrade

Le nombre d'entreprises artisanales en activité dans le département de l'Ain dépasse maintenant le seuil de 11 500 entreprises. Trois raisons principales expliquent cette progression :

- Le régime de l'auto-entrepreneur mis en place au 1^{er} janvier 2009. Les bénéficiaires dont c'est la ressource principale sont tenus de s'immatriculer au Répertoire des Métiers. Ce changement a bouleversé les données. Au 31 décembre 2012, 1 278 entreprises du secteur des Métiers ont déjà opté pour ce régime micro social et fiscal lors de leur début d'activité.
- La conjoncture de crise économique marquée par la montée du chômage dans l'Ain pousse des demandeurs d'emploi à créer leur activité. D'autre part, les entrepreneurs installés même lorsque leur activité connaît des résultats plus que modestes « tiennent » face au peu d'espoir de retrouver un emploi salarié en cas d'arrêt de leur situation indépendante.
- La montée du nombre d'habitants du département a également un impact, elle favorise la croissance des marchés de proximité et un potentiel de nouveaux chefs d'entreprises. La population de l'Ain dépasse maintenant les 610 000 habitants.

Immatriculations par secteurs d'activité

	2010		2011		2012	
	Nombre	%	Nombre	%	Nombre	%
Alimentation	185	13,9%	213	14,4%	200	14,0%
Bâtiment	577	43,5%	648	43,7%	627	43,9%
Production	145	10,9%	165	11,1%	153	10,7%
Réparation	138	10,4%	136	9,2%	135	9,5%
Services	282	21,3%	322	21,7%	313	21,9%
Total	1 327	100,0%	1 484	100,0%	1 428	100,0%

Source RM Ain

Les immatriculations de l'année 2012 suivent la même tendance qu'en 2011, les secteurs qui comptent le plus de nouvelles entreprises sont le bâtiment et une partie des métiers de services sous l'impulsion du régime micro social et fiscal qui représente 40 % des immatriculations. Le secteur de la production et de la sous-traitance industrielle voit son poids diminuer avec seulement 10,7 % des immatriculations d'entreprises.



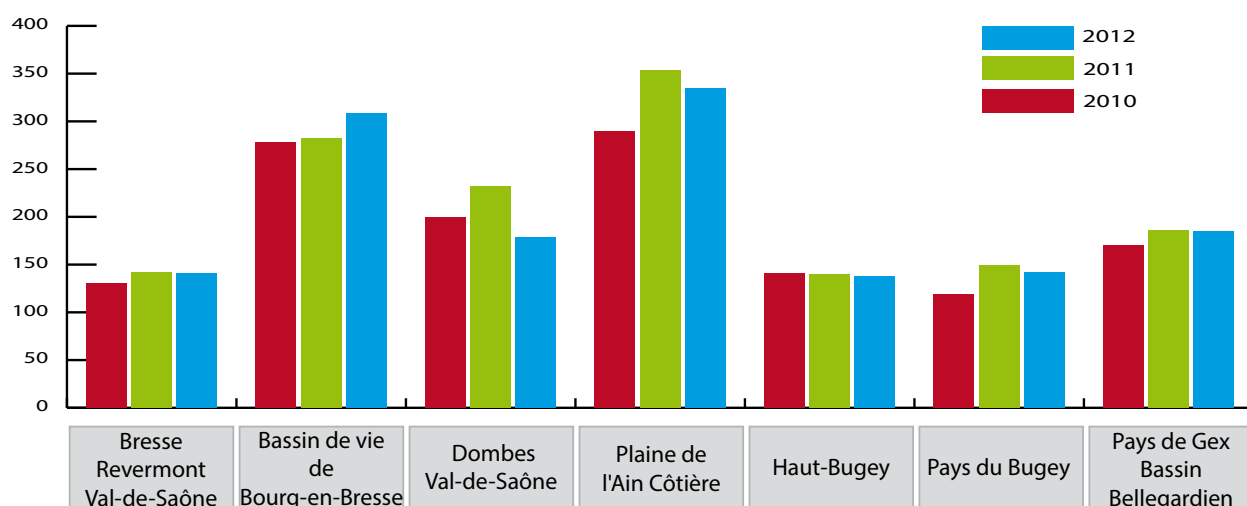
Immatriculations par formes juridiques

	2010		2011		2012	
	Nombre	%	Nombre	%	Nombre	%
Auto-entrepreneurs	386	29,1%	572	38,5%	573	40,1%
Entreprises individuelles	376	28,3%	348	23,5%	263	18,4%
Sociétés commerciales	565	42,6%	564	38,0%	592	41,5%
Total	1 327	100,0%	1 484	164,2%	1 428	100,0%

Source RM Ain

Au niveau des formes juridiques, l'impact du régime de l'auto-entrepreneur continue à être fort, il devient de loin le mode d'installation le plus utilisé pour les créations en entreprise individuelle. Le volume d'immatriculations de sociétés commerciales a progressé en 2012 et témoigne du dynamisme de notre département.

Immatriculations par territoires



Sur les territoires, Plaine de l'Ain-Côtière demeure le territoire sur lequel le nombre et le taux d'immatriculations d'entreprises sont les plus élevés. A l'inverse le Haut-Bugey en liaison avec la situation du secteur de la production connaît un niveau de nouvelles entreprises plutôt faible.

Radiations par secteurs d'activité

Janvier à décembre	2010		2011		2012	
	Nombre	%	Nombre	%	Nombre	%
Alimentation	116	13,8%	138	13,1%	138	14,6%
Bâtiment	369	43,9%	458	43,4%	390	41,3%
Production	122	14,5%	167	15,8%	134	14,2%
Réparation	86	10,2%	110	10,4%	96	10,2%
Services	147	17,5%	183	17,3%	187	19,8%
Total	840	100,0%	1 056	100,0%	945	100,0%

Source RM Ain

Le volume de radiations de l'année 2011 a été impacté par une mise à jour de notre fichier qui a concerné près de 200 entreprises. En tenant compte de ce point, l'année 2012 amorce une véritable hausse des radiations en particulier lors du second semestre.

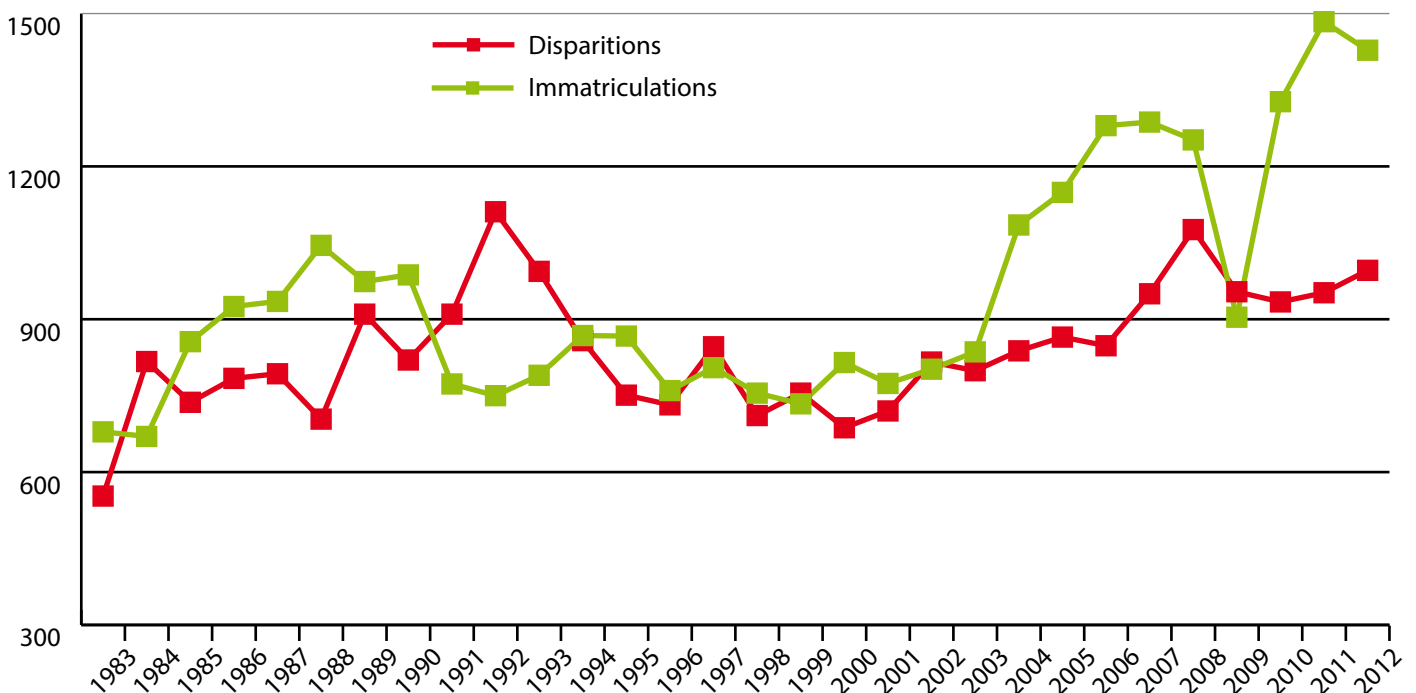
Liquidations judiciaires par secteurs d'activité

	2010		2011		2012	
	Nombre	%	Nombre	%	Nombre	%
Alimentation	29	13,6 %	22	10,8 %	38	17,1 %
Bâtiment	116	54,2 %	111	54,7 %	119	53,6 %
Production	38	17,8 %	28	13,8 %	22	9,9 %
Réparation	14	6,5 %	21	10,3 %	21	9,5 %
Services	17	7,9 %	21	10,3 %	22	9,9 %
Total	214	100,0 %	203	100,0 %	222	100,0 %

Source RM Ain et TC BOURG

Le nombre de liquidations judiciaires concernant des entreprises artisanales a connu une légère croissance en particulier à partir de septembre.

En tenant compte de l'ensemble de ces données, l'artisanat a gagné 422 entreprises en 2012 dont 410 auto-entrepreneurs immatriculés. En 2011, la croissance avait été de 548 entreprises dont 496 auto-entrepreneurs. Ces augmentations font suite à la diminution constatée en 2009 (-59 entreprises) et à des progressions lors des 6 années précédentes (482 en 2006, 337 en 2007 et 176 en 2008).



Sur le long terme, le graphique ci-dessus montre bien la croissance des immatriculations d'entreprises à partir de 2004 puis pour l'année 2009 le fort impact de la mise en place du régime de l'auto-entrepreneur suivi d'une reprise de la croissance avec l'immatriculation partielle au Répertoire des Métiers des bénéficiaires de ce régime.

Artisanat par secteurs d'activité

	31/12/2003		31/12/2010		31/12/2012		Evolution
	Nombre	%	Nombre	%	Nombre	%	
Alimentation	1 087	12,4%	1 277	12,1%	1 399	12,1%	28,7%
Bâtiment	3 339	38,1%	4 230	40,0%	4 680	40,5%	40,2%
Production	1 816	20,7%	1 873	17,7%	1 948	16,9%	7,3%
Réparation	1 111	12,7%	1 307	12,3%	1 367	11,8%	23,0%
Services	1 415	16,1%	1 900	17,9%	2 163	18,7%	52,9%
Total	8 768	100%	10 587	100%	11 557	100%	31,8%

Source RM AIN

En 9 ans le nombre d'entreprises du secteur des métiers a augmenté de 32 % avec :

- un gain de 53 % dans le domaine des services (coiffure, esthétique, nettoyage...),-
- un gain de 40 % dans le bâtiment,
- une croissance de 29 % dans l'alimentation avec dans ce secteur une forte croissance de la restauration rapide et un léger recul des activités plus traditionnelles,
- une progression de 23 % dans le domaine de la réparation sous l'impulsion notamment de la réparation de matériel informatique,
- une croissance de 7 % dans la production liée notamment aux métiers de la création graphique alors que les activités qui ont longtemps fait la force de l'Ain comme la mécanique moules sont en léger recul.

Progression globale sur 9 ans par territoires

Concernant les territoires, la carte ci-dessous retrace l'évolution au cours des 9 dernières années ; si globalement le nombre d'entreprises artisanales a progressé de 31.8% la situation est contrastée d'un territoire à un autre. Les différences de progression sont un peu moins marquées que par secteurs d'activité, la plus forte progression est constatée sur Plaine de l'Ain-Côtière et la plus faible sur le Haut Bugéy très dépendant des activités de production et de services à l'industrie.

